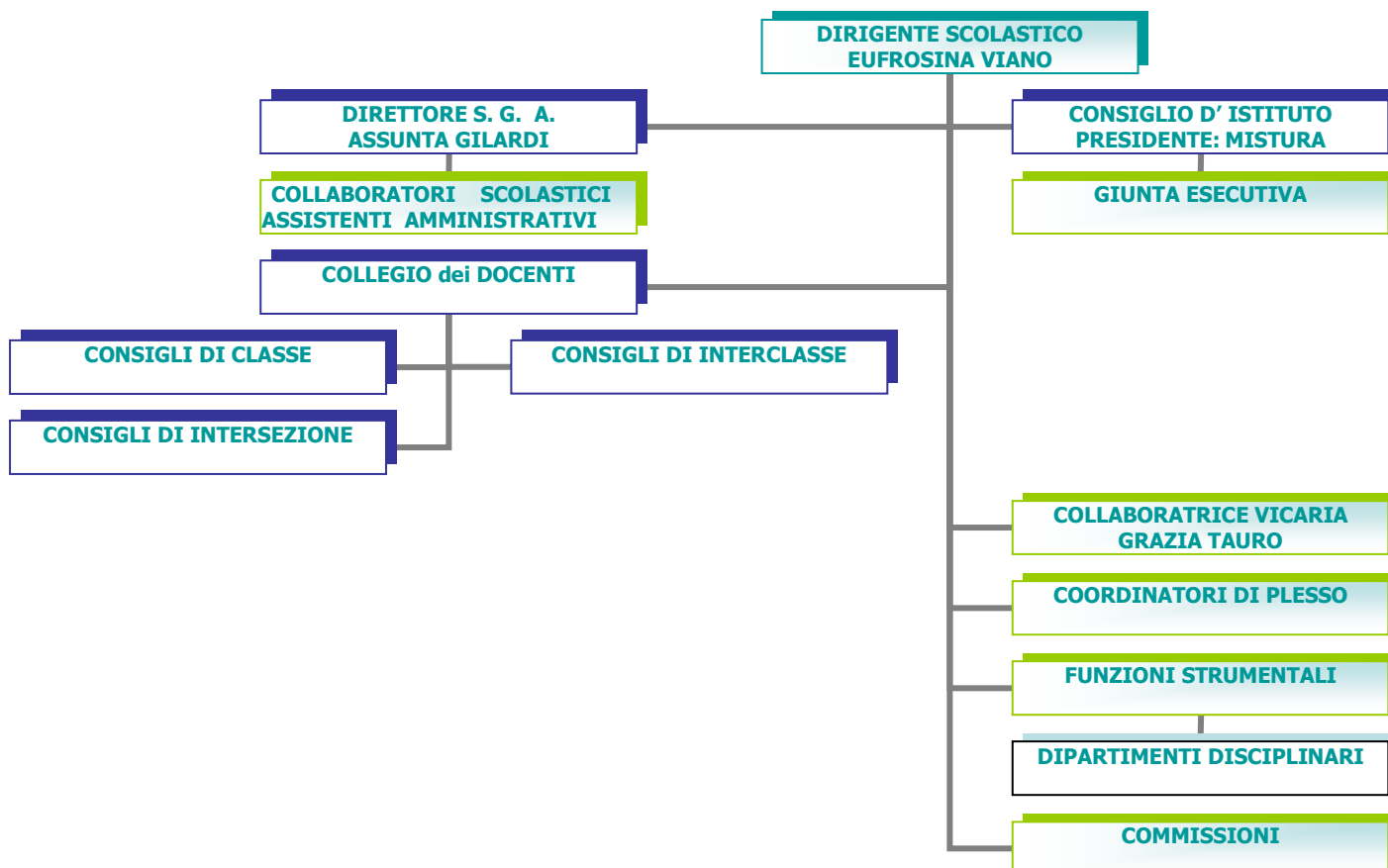


ISTITUTO COMPRENSIVO di VEROLENGO

Organigramma d'Istituto



La Dirigenza dell'Istituto è affidata alla dott. Eufrosina Viano che rappresenta legalmente l'istituzione scolastica , ne coordina e dirige l'azione , risponde dei risultati complessivi.

Si avvale, nello svolgimento della sua attività, della collaborazione degli operatori della scuola (singoli o organizzati in gruppi di lavoro) anche affidando specifici incarichi.

Il direttore dei servizi generali amministrativi, Assunta Gilardi, svolge un' attività lavorativa di rilevante complessità e rilevanza esterna. Sovrintende, con autonomia operativa, ai servizi generali amministrativo-contabili e ne cura l'organizzazione svolgendo funzioni di coordinamento, promozione delle attività e verifica dei risultati conseguiti rispetto agli obiettivi assegnati, al personale A.T.A. posto alle sue dirette dipendenze. Organizza autonomamente le attività del personale A.T.A. nell'ambito delle direttive del Dirigente Scolastico. E' funzionario delegato, ufficiale rogante e consegnatario dei beni mobili.

Nelle scuole dell'Istituto operano 19 collaboratori scolastici con 36 ore settimanali di servizio. Essi garantiscono la pulizia e l'igiene dei locali e svolgono l'importante azione di assistenza e vigilanza. La figura del collaboratore

scolastico si è , nel tempo, molto qualificata e non può più essere considerata di tipo meramente collaterale o esecutivo.

Il docente che ricopre l'incarico di collaboratore per l'anno scolastico 2011/2012 è l'insegnante Grazia Tauro. Tale docente ha l'incarico da parte del dirigente di svolgere in sua assenza o in compresenza ogni azione di coordinamento e di attività programmatica e amministrativa utile al conseguimento degli obiettivi fissati nel POF e al buon andamento della vita scolastica.

Lo staff è invece costituito da docenti individuati e incaricati dal dirigente scolastico allo scopo di garantire il coordinamento di settori speciali della scuola quali ad esempio il coordinamento dei plessi o altri incarichi relativi all'organizzazione didattica e di formazione.

Gli insegnanti che lavorano nell'Istituto Comprensivo sono 96,5 in totale così distribuiti:

Scuola dell'Infanzia : 18 insegnanti di sezione, 1 insegnante di sostegno e 1 di religione;

Scuola Primaria : 40 insegnanti di classe, 1 di lingua straniera, 6 di sostegno e 1,5 di religione;

Scuola Secondaria 1°: 22 insegnanti di classe, 5 di sostegno e 1 di religione.

Nell'anno scolastico 2011/ 2012 nell'Istituto funzionano complessivamente 42 classi così distribuite:

SCUOLA DELL'INFANZIA	Numero classi	Totale alunni	Orario
	9	214	Tutte le sezioni a tempo pieno 8 ore giornaliere (40 h settimanali) 5 giorni

SCUOLA PRIMARIA	Numero classi	Totale alunni	Orario
	21	384	Tutte le classi: t. pieno 8 ore giornaliere (40 h settimanali) 5 giorni

SCUOLA SECONDARIA DI 1°GRADO	Numero classi	Totale alunni	Orario
	12	242	Tutte le classi: 33 unità orarie di 60 minuti con 3 rientri pomeridiani obbligatori e 3 ore di mensa fatto salvo il plesso di Verolengo con 30 ore settimanali e 2 rientri pomeridiani

Nell'articolazione oraria sopra esposta, vi sono dei momenti di contemporaneità degli insegnanti che vengono utilizzati, secondo le delibere del Collegio dei Docenti, nella realizzazione di progetti per il potenziamento delle competenze e per il recupero di alunni in situazione di svantaggio oppure per la copertura dei colleghi assenti sino a un massimo di 5 giorni per la scuola primaria e di 15 per la scuola secondaria. Oltre questi periodi è prevista la nomina di un supplente.

Nello specifico si possono così riassumere:

- scuola dell'infanzia : visto il numero esiguo delle ore di contemporaneità, il loro utilizzo avverrà esclusivamente in situazioni di interazione con gli alunni; pertanto la copertura dei colleghi assenti si effettuerà unicamente con ore aggiuntive di insegnamento retribuite, da parte delle colleghe disponibili, fatto salvo il primo giorno di assenza dell'insegnante;**
- scuola primaria: utilizzo di 1/3 delle ore di contemporaneità (utilizzo esclusivo della contemporaneità con le ore di lingua straniera e di religione). Le rimanenti ore di copertura verranno effettuate unicamente con ore aggiuntive di insegnamento retribuite, da parte dei colleghi disponibili.**
- scuola secondaria di 1° grado: la copertura dei colleghi assenti avverrà prioritariamente con le ore di completamento orario; le rimanenti ore di copertura verranno effettuate unicamente con ore aggiuntive di insegnamento retribuite, da parte dei colleghi disponibili.**